

Andrzej Trzeciński

Motywy architektoniczne na nagrobkach żydowskich na historycznych obszarach Rzeczypospolitej (rekonesans badawczy)¹

Wstęp

Od przełomu XVIII i XIX w. w zdobnictwie nagrobków żydowskich na obszarze aszkenazyjskim zaczęto wprowadzać motywy i treści nie występujące wcześniej w kontekście cmentarza, np. wanitatywne, syjonistyczne czy osobiste.² Te nowe treści realizowane były m.in. poprzez motywy plastyczne, które są przedmiotem niniejszego artykułu. Temat ten nie ma dostatecznego opracowania w literaturze przedmiotu³, a prezentowany artykuł stanowi jedynie rekonesans badawczy. Zawarte w tytule określenie „motywy architektoniczne” w odniesieniu do reprezentacji ikonicznych dotyczy takich przedstawień jak: widoki miast lub wsi, grupy budynków, a najczęściej pojedyncze budowle. Najwcześniejsze przykłady stosowania owych motywów na cmentarzu rozpoznane zostały w Warszawie na macewach z lat dwudziestych XIX w.⁴ Nie będą brane pod uwagę elementy architektoniczne składające się na obramowanie inskrypcji lub całego lica tradycyjnych stel albo na strukturę różnej skali nagrobków architektonicznych.⁵ Prezentowany tu materiał zabytkowy podzielony został na grupy tematyczne a w ich obrębie omówiony w układzie chronologicznym.

¹ Artykuł przygotowany w czasie zarazy w celu udostępnienia innym izolowanym metodą podaj dalej do ewentualnego zainteresowanego. Fotografie i rysunki autora, o ile nie wskazano inaczej. Za użyczenie części materiałów ilustracyjnych bardzo dziękuję Monice Krajewskiej, Krzysztofowi Bielawskiemu i Szymonowi Modrzejewskiemu.

² Zob. Andrzej Trzeciński, *Cmentarze żydowskie w XIX i XX wieku (do Holokaustu) w Europie Środkowo-Wschodniej jako tekst kultury*, [w:] *Sztuka cmentarzy w XIX i XX wieku*, red. Anna Sylwia Czyż, Bartłomiej Gutowski, Warszawa 2010, s. 268 nn.

³ Pokróćce omówiła tę tematykę Monika Krajewska, *Symbolika płaskorzeźb na cmentarzach żydowskich w Polsce*, „Polska Sztuka Ludowa”, t. 43, 1989, nr 1–2, s. 56; też, *A Tribe of Stones. Jewish Cemeteries in Poland. Photographs, Text, Tombstone Rubbings and Selection of Mottoes*, with an Introduction by Rafael Scharf, Warsaw 1993, s. 35–36.

⁴ Na nagrobkach z włoskiego i sefardyjskiego obszaru geokulturowego takie motywy znane są z XVI i XVII w., zob. David Malkiel, *Renaissance in the Graveyard: The Hebrew Tombstones of Padua and Ashkenazic Acculturation in Sixteenth-Century Italy*, „AJS Review. The Journal of Association for Jewish Studies” t. 37, 2013, s. 349-352; Louis Alvares Vega, *Het Beth Haim van Ouderkerk. Beelden van een Portugees-Joodse Begraafplaats*, Assen 1979, s. 40 nn.

⁵ Obramowanie architektoniczne na nagrobkach żydowskich poświadczane jest od czasów starożytnych, a na obszarze aszkenazyjskim od XI w. W kontekście sepulkralnym ma ono swoją obszerną symbolikę – uświęcenia wydzielonej przestrzeni poświęconej zmarłemu, granicy między światem doczesnym a przyszłym, bramy do nieba. Szerzej na ten temat zob. m.in. Erwin R. Goodenough, *Jewish Symbols in the Greco-Roman Period*, t. 4, New York 1954, rozdz. 5; Bernard Goldman, *The Sacred Portal. A Primary Symbol in Ancient Judaic Art*, Detroit 1966; Andrzej Trzeciński, *Symboli i obrazy. Treści symboliczne przedstawień na nagrobkach żydowskich w Polsce*, Lublin 1997, rozdz. 2.

1. „... jak cielęta ze stajni”

Najwcześniejszy temat, w którym pojawia się przedstawienie budynku, można nazwać „owce wychodzące ze stajni”. Większość realizacji wykonano według jednego schematu: ukazana jest grupa owiec wychodzących ze stajni i zmierzających ku studni; motywami towarzyszącymi bywają: drzewa, żuraw studzienny, koryto. W kontekście cmentarza odczytanie tego tematu wydaje się następujące: opuszczone stado owiec reprezentuje osieroconą rodzinę – najczęściej dzieci, których liczba zwykle odpowiada liczbie owiec⁶. Rodzic-pasterz jest już nieobecny. Rabin Arthur Levy tak interpretuje owe przedstawienia: „Z otwartej stajni wyszły na wolną przestrzeń owieczki i stoją na łące bez pasterza i bez opieki. Nie mają nikogo, kto by je prowadził i pasł. Lub stoją przy studni i chcą pić, lecz nie ma nikogo, kto by im wody zaczerpnął.”⁷ Z tego rodzaju przedstawieniami koresponduje niekiedy w epitafium lamentacja sierot z powodu odejścia matki lub ojca. Na nagrobku Moszego syna Jehudy Lejba (Warszawa, lata 30. XIX w.) fraza umieszczona przy takim przedstawieniu – „Mosze był pasterzem trzody swoich braci” (por. Wj 3,1) – potwierdza kierunek odczytania tematu. Dopelnieniem takiego kontekstu odczytania jest znane w kulturze żydowskiej powiedzenie o owcach bez pasterza, przejęte z tekstów biblijnych (Lb 27,17; 1Krl 22,17; Ez 34,5).



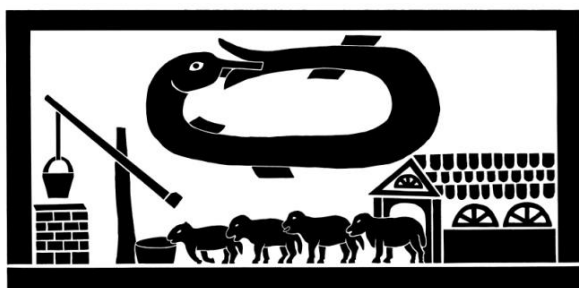
Mosze ben Jehuda Lejb, lata 30. XIX w., Warszawa

Istotny dla naszego tematu motyw budynku-stajni jest w owych przedstawieniach drugoplanowy. Należy jednak zauważyć, że w większości przykładów nie przypomina on

⁶ W tym samym czasie osierocone dzieci przedstawiano pod postacią małych ptaków a owdowiałego rodzica – zwykle matki, niekiedy ojca – pod postacią większego ptaka.

⁷ Arthur Levy, *Jüdische Grabmalkunst in Osteuropa. Eine Sammlung*, Berlin 1924, s. 54–55 (autor zamieszcza kilka przykładów z Warszawy). Wszelkie cytaty z tekstów źródłowych lub opracowań tłumaczone z języków obcych na język polski podane są w tłumaczeniu autora niniejszej pracy, o ile nie wskazano innego tłumaczenia.

drewnianej, wiejskiej stajni, lecz murowany dom z oknami, poddaszem, dachem krytym dachówką. Można więc sądzić, że tak jak owce umownie reprezentują ludzi, tak budynek reprezentuje dom mieszkalny. Rozpoznane przykłady wskazują, że temat ten pojawił się w Warszawie w latach 20. XIX w. i był tam popularny co najmniej do lat 70. tegoż stulecia. Z czasem przejmowany był w innych miejscowościach w centrum ówczesnego Królestwa Polskiego, np. w Mszczonowie (nagrobek Jicchaka Arjego syna Cwiego Hirsza, zm. 1844), Wiskitkach (Binjamina Mordechaja syna Moszego ha-Lewiego, zm. 1870; NN, zm. 1871 – zachowany tylko fragment steli), Zduńskiej Woli (... córki Awrahama, ok. 1900; NN, zm. 1905), Łodzi (Juty Cerel żony Jisraela, zm. 1914), Szydłowcu (NN, lata 1920.–1930.⁸).



Binjamin Mordechaj ben Mosze ha-Lewi, zm. 1870, Wiskitki;
dolna część steli



NN, zm. 1905, Zduńska Wola



Juta Certel eszet Jisrael, zm. 1914, Łódź

⁸ Znane mi jest tylko przedstawienie – zdjęte z kamienia metodą litograficzną, zob. *Exhibition of Tombstones of the Jewish Cemetery in Szydłowiec (Poland)*. Graphic prints by Jacek Antoni Zielinski and Lucyna Krakowska, Museum of Ethnography and Folklore, December 1963 – February 1964, Tel Awiw 1963, kat. 44.

Pojedyncze realizacje w Warszawie (np. nagrobek Gitli Szyfry córki Jisraela, zm. 1825; Jaakowa Dowa ..., zm. 1850) ukazują odejście od powtarzalnego schematu – w szerokoplanowym pejzażu, obok pasących się owiec, ukazana jest postać ludzka a w głębi budynki zdecydowanie mieszkalne.



Gitla Szyfra bat Jisrael, zm. 1825, Warszawa



Jaakow Dow ..., zm. 1850, Warszawa; dolna część steli

Inną niż wspomniane biblijne ustępy inspiracją dla nagrobkowych obrazów owiec wychodzących ze stajni mogły być elementy dekoracji obramowań szaf na Torę w bóżnicach wzniesionych w drugiej dekadzie XIX w. – w Warce, Kępnie, Płońsku oraz w trzeciej dekadzie w Staszowie.⁹ W panelach obramowań aronot kodesz znalazły się widoki budynków w pejzażu, w tym z owcami zmierzającymi ze stajni ku studni. Przedstawienia takie były nowością w dekoracji owych obiektów.

W kontekście synagoidalnej szafy na Torę obraz z owcami – w towarzystwie innych motywów i cytatów biblijnych – może mieć wymowę eschatologiczną, mesjańską, odwołującą się do życia w świecie przyszłym – jak to przekonywująco dowiodła Magdalena Sieramska.¹⁰ Bezpośrednią inspiracją dla twórcy pierwowzoru owych obrazów w synagogach mógł być werset z Malachiasza: „I wyjdziecie z podskakiwaniem jak cielęta ze stajni” (Ml 3,20). To jeden z wielu przykładów migracji motywów, niuansów odczytania zależnie od kontekstu a nawet równoległego odczytania na różnych poziomach. Nie zmienia to jednak odczytania motywu stajni-domu.

Przedstawienie budynku w kontekście owiec odnajdujemy też w latach 30. XIX w. z dala od Warszawy. W Brodach, na macewie Awrahama Jaakowa syna Cwiego Hirsza Hilferdinga (zm. 1834) ukazano elewację okazałego pałacu, w którego drzwiach kłębią się

⁹ Fotografie tych realizacji prezentują: Szymon Zajczyk, *Bóżnica w Kępnie*, „Biuletyn Historii Sztuki i Kultury” t. 7, 1939, nr 2, s. 150–167; Maria i Kazimierz Piechotkowie, *Bramy nieba. Bóżnice drewniane na ziemiach dawnej Rzeczypospolitej*, Warszawa 1996, s. 355 nn.; ci sami, *Bramy nieba. Bóżnice murowane na ziemiach dawnej Rzeczypospolitej*, Warszawa 1999, s. 397 nn.

¹⁰ Magdalena Sieramska, *Czy to jest wizja sądu ostatecznego i przyszłego raju? Analiza jednego z symboli eschatologicznych występujących w żydowskiej sztuce kultowej na terenach Polski*, „Polska Sztuka Ludowa. Konteksty” 1997, nr 3–4 (238-239), s. 171–178.

trzy owce. Obok budynku stoi wyniosłe drzewo oraz laska pasterska. Fragment inskrypcji, wykorzystujący werset Rdz 32,11, nawiązuje do owej laski a jednocześnie do biblijnego imiennika zmarłego – Jakuba, który był pasterzem owiec na służbie u Labana a z czasem stał się zamożny. Subtelne sygnały ikoniczne i słowne szkicują tu postać zmarłego za pomocą figur biblijnych. Stajnia pasterska zmienia się tu w pałac.



Awraham Jaakow ben Cwi Hirsz Hilferding, zm. 1834, Brody, Archiwum Magurycza, fot. Szymon Modrzejewski

2. Wątki wanitatywne

Na kilku nagrobkach z lat 30. XIX w. w Warszawie ukazano budynki mieszkalne w umownym pejzażu. Tylko niektóre z nich mają istotne szczegóły pozwalające na próbę interpretacji tych przedstawień. Na jednej z macew (... córki Jicchaka Ajzyka, lata 20.–30.

XIX w.) widzimy dwa „domki” z otwartymi drzwiami, stojące naprzeciwko siebie. Na innej (nagrobek Chaji Gitli córki Awrahama, zm. 1848) również dom z otwartymi drzwiami a przed nim złamane drzewo; tu jedna z fraz w epitafium głosi: „Chaja opuściła nas i poszła do krainy życia”.



... bat Jicchak Ajzyk, lata 20.–30. XIX w., Warszawa



Chaja Gitel bat Awraham, zm. 1848, Warszawa

W kontekście śmierci otwarte drzwi domu rozumieć można jako symbol opuszczenia, odejścia. Ukazywane bywają też domy z otwartymi oknami.¹¹ Otwarcie drzwi i okien to jeden z ludowych zabiegów magicznych dokonywanych po śmierci domownika. Służy temu, by przy wynoszeniu zmarłego z domu pozwolić także duszy swobodnie opuścić dom.¹² Na jednej z macew w Warszawie (nagrobek Jisraela syna Jehudy Lejba, zm. 1831) ukazano obok siebie złamane drzewo, stelę nagrobną i parterowy budynek bez drzwi i okien (jeśli taka była intencja kamieniarza). W tym zestawie wanitatywnych motywów, oprócz rzeczonyj wyżej interpretacji ‘opuszczonego domu’, nasuwa się też możliwość wykorzystania hebrajskiego idiomu w określeniach cmentarza: *bet kwarot* (dosł. ‘dom grobów’) lub *bet olam* (‘dom wieczności’).



Jisrael ben Jehuda Lejb, zm. 1831, Warszawa



Azriel ben Menachem Mendel, zm. 1881, Piotrków Trybunalski

¹¹ M. Krajewska, *A Tribe...*, s. 35.

¹² Olga Goldberg-Mulkiewicz, *Obrzędy żałobne i pogrzebowe Żydów polskich*, „Polska Sztuka Ludowa”, t. 40, 1986, nr 1–2, s. 104. Według Moniki Krajewskiej (*Symbolika...*, s. 56) inspiracją takich przedstawień mogły być słowa proroka Jeremiasza: „Śmierć wdarła się przez nasze okna” (Jr 9,20).

Te interpretacje można by przenieść na inne, mniej jasne przedstawienia, jak np. w Piotrkowie Trybunalskim (nagrobek Azriela syna Menachema Mendla, zm. 1881), gdzie ukazano dom bez drzwi i okien, pusty w środku – o ile taka była intencja zamawiającego czy wykonawcy oraz na takie przypadki, w których na elewacji budynku umieszczona została formuła początkowa epitafium: ן"פ ('Tu pochowany/pochowana')¹³.

Nie jest wykluczone połączenie treści wanitatywnych z eschatologicznymi, jak można sądzić na podstawie nagrobka Cwiego Hirsza Corefa syna Szmuela (zm. 1830, Warszawa). Przedstawienie plastyczne ukazuje zmarłego pod postacią biegnącego jelenia (Cwi-Hirsz-Jeleń) na tle pejzażu oznaczonego pagórkami i dwoma drzewami, w głębi parterowy dom. Jeśli z owym przedstawieniem zestawimy fragmenty epitafium: „Cwi Hirsz [...] zostawił dni swojego życia we wtorek 9 tewet, dotarł do miejsca nadziei 10 tewet 590” oraz „Będę chodził przed Panem w krainie życia” (Ps 116,9), to jawi nam się Cwi-Hirsz-Jeleń, który opuścił swój ziemski dom i biega po niebiańskich pastwiskach w krainie życia. W tym kręgu obrazowania plasuje się szereg przedstawień z cmentarza warszawskiego ukazujących zmarłego – pod postacią ptaka (nagrobek Szajndel córki Refaela, zm. 1856), lwa (macewa Ester Etel córki Cwiego Hirsza Kaca z Jarosławia, zm. 1828) lub jelenia (stela NN, lata 30. XIX w.) – spoczywającego pomiędzy budynkami, a zwłaszcza między budynkiem a macewą, przy czym zwróconego ku nagrobkowi. Nasuwa się tu dość proste odczytanie: zmarły jest już *manoach* – spoczywający, odpoczywający, już odwrócony od domu, miasta, świata doczesnego (*olam ha-ze*) a zwrócony ku domowi wieczności, ku światu przyszlęmu (*olam ha-ba*).



NN, Warszawa, lata 30. XIX w., rys. Monika Krajewska



Cwi Hirsz Coref ben Szmuel, zm. 1830, Warszawa

¹³ Tak np. w Warszawie – nagrobek kobiety, zm. 1828, zob. M. Krajewska, *A Tribe...*, il. 162; na steli Szmuela syna Awarahama, zm. 1868, wówczas Sewlusz (Austro-Węgry), obecnie Wynohradiw (Ukraina), zob. The Bezalel Narkiss Index of Jewish Art, Object ID: 78338, <https://cja.huji.ac.il/browser.php?mode=alone&id=78338> [dostęp 09-05-2020].



Szajndel bat Refael, zm. 1856, Warszawa

Nawiązanie do XIX-wiecznych motywów odnajdujemy też na współczesnych nagrobkach. Na tradycyjnej steli Rafała Molskiego Mozelmana (zm. 2000, Warszawa), scharakteryzowanego w epitafium jako „matematyk, nauczyciel akademicki”, ukazano sielskie siedlisko – parterowy dom pośród drzew, wokół płot, obok stojące książki. Zapewne nic to innego jak opuszczone, umiłowane elementy życia doczesnego – z życzeniem przeniesienia do przyszłego świata?

Inną grupą ewidentnych przedstawień o charakterze wanitatywnym jest ukazanie budowli w ruinie. Wczesny taki przykład odnajdujemy na cmentarzu warszawskim (inskrpcja mocno zniszczona, nagrobek kobiety, zm. 1838). Kamieniarz przedstawił trzy monumentalne gmachy w ruinie, złamane kolumny i rozsypane bloki kamienne. Rozsypujący się, murowany dom, obok drzewa ze złamanymi gałęziami, ukazano na macewie w Szydłowcu (NN, lata 1920.–1930.).¹⁴ Złamana kolumna to jeden z modnych symboli wanitatywnych okresu romantyzmu, mocno eksploatowany na cmentarzach chrześcijańskich i przejęty przez postępowe środowiska żydowskie.¹⁵ Przedstawienie złamanej kolumny pośród innych symboli widzimy na tradycyjnej macewie w Brodach (nagrobek mężczyzny, lata 1830.–1840.).

¹⁴ Znane mi jest tylko przedstawienie zdjęte metodą litograficzną, zob. *Exhibition of Tombstones...*, kat. 20 (na jego podstawie wykonałem rysunek).

¹⁵ Odnośnie do cmentarzy chrześcijańskich zob. m.in.: Karolina Grodziska-Ożóg, *Cmentarz Rakowicki w Krakowie*, Kraków 1987, s. 63, il. 32; Eugeniusz Szulc, *Cmentarze ewangelickie w Warszawie*, Warszawa 1989, s. 21; Stanisław S. Niciejka, *Cmentarz Lyczakowski we Lwowie w latach 1786-1986*, Wrocław 1989, s. 99 nn.; Małgorzata Gmitter, Bogdan Kotowski, Krystyna Kucharska, Bibiana Laskowska, Leon Popek, *Cmentarz rzymskokatolicki przy ul. Lipowej w Lublinie*, Lublin 1990, s. 26 nn.; Piotr Paszkiewicz, Michał Sandowicz, *Cmentarz prawosławny w Warszawie*, Warszawa 1992, s. 52.



NN kobieta, zm. 1838, Warszawa



NN mężczyzna, lata 30.–40. XIX w., Brody



NN, lata 20.–30. XX w., Szydłowiec

Na cmentarzach wielkomiejskich także okazałe nagrobki architektoniczne realizowano w postaci pełnoplastycznej budowli w ruinie lub tylko złamanej kolumny, np. w Warszawie nagrobki: Pauliny z Landaów Fajansowej, zm. 1857; Daniela Landau, zm. 1891; Awrahama Jicchaka syna Jaakowa ha-Lewiego Cwajfusa, zm. 1927; w Łodzi nagrobek Mieczysława Silbersteina, zm. 1907.



Paulina z Landaów Fajansowa, zm. 1857,
Warszawa



Mieczysław Silberstein, zm. 1907, Łódź



Awraham Jicchak ben Jaakow ha-Lewi
Cwajfus, zm. 1927, Warszawa

Spójrzmy jeszcze na dwa odosobnione, indywidualne przypadki z tej grupy tematycznej. Na macewie Meira Jicchaka syna Joela Isera ha-kohena (zm. 1852, Brody) wśród innych motywów kamieniarz ukazał przechylony dom a obok drzewo ze złamanymi konarami. Szczególną intencję takiego przedstawienia wyjaśnia fraza w epitafium: „Podczas budowy swojego domu dach zawalił się nań, i odszedł w męczarniach”.



Meir Jicchak ben Joel Iser ha-kohen, zm. 1852, Brody



Sara bat Cwi Jaakow, ok. 1850, Warszawa

Na macewie Sary córki Cwiego Jaakowa (ok. 1850, Warszawa) widzimy parterowy budynek z otworem wejściowym, lecz bez okien, obok drzewo ze ściętym konarem. Napis na budynku: „Gdzie jest Sara? W tym oto namiocie” (por. Rdz 18,19) wyjaśnia zastosowany tu koncept. Hebrajski wyraz *ohel* (namiot) odnosi się do wspomnianego w tekście biblijnym namiotu mieszkalnego z czasów nomadycznych, jak i do specyficznej formy nagrobka – małego budynku wzniesionego nad grobem.

3. „Nad rzekami Babilonu”

Od pierwszych dekad XVIII w. w ściennych polichromiach bóżnic na obszarze Rzeczypospolitej pojawiają się obrazy pejzażowe o tematyce biblijnej. Jednym z nich jest temat inspirowany początkowymi wersetami Psalmu 137 („Nad rzekami Babilonu, tam siedzieliśmy i płakaliśmy na wspomnienie Syjonu. Tam na wierzbach zawiesiliśmy cytry nasze”). Najwcześniejsze znane realizacje istniały w drewnianych bóżnicach w Przedborzu (ok. 1760 lub później) i w Grójcu (po 1812)¹⁶, do dziś zachowały się pojedyncze przykłady z XX w. – w Dąbrowie Tarnowskiej, Krakowie (synagoga Kupa), Włodawie (bet ha-midrász

¹⁶ Fotografie tych fresków prezentują M. i K. Piechotkowie, *Bramy nieba. Bóżnice drewniane...*, il. 218 (Przedbórz), il. 223 (Grójec).

gminny). Z nagrobków znane są jedynie dwie bezsporne realizacje w Warszawie, z tego samego czasu i prawdopodobnie tego samego autora. Jedną z nich to monumentalna płaskorzeźba na południowej ścianie ohelu Dowa Bera syna Josefa Szmuela z Pragi, znanego jako Berek Szmulowicz Sonnenberg, zmarłego w 1822 r. Ohel wykonano prawdopodobnie dopiero w 1831 r.¹⁷



Dow Ber ben Josef Szmuel (Berek Szmulowicz Sonnenberg), zm. 1822, Warszawa; południowa ściana ohelu

Istotnymi cechami obrazu są: rzeka, za nią widok miasta z budowlami kopułowymi oraz „wieżą Babel” (o formie analogicznej jak na XVI-wiecznym obrazie Pietera Brueghela Starszego „Wieża Babel”, a powtarzanej później przez innych malarzy) i różne instrumenty muzyczne zawieszane na gałęziach drzew. Nad obrazem, na wstędze, wpisany jest tekst Ps 137,1–2. Obok omówionego ohelu, u dołu steli (macewa mężczyzny, lata 30. XIX w., inskrypcja zniszczona) znajduje się mocno zredukowany obraz Babilonu – bez charakterystycznej „wieży Babel” i być może bez instrumentów muzycznych (płaskorzeźba jest poważnie uszkodzona w partii drzew). Identyfikację tematu wskazuje, umieszczony ponad obrazem na wstędze tekst Ps 137,1. Jeśli by podążać tropem coraz bardziej zredukowanych widoków miast ukazanych nad rzeką, a niekiedy i bez rzeki, bez „wieży Babel”, bez instrumentów muzycznych i bez cytatu z Ps 137, to można uznać za intencjonalne

¹⁷ W literaturze przedmiotu podawana jest data 1822 oraz 1831, zob. Przemysław Nowogórski, Joanna Kowalska, *Mauzoleum Bera Sonnenberga na cmentarzu żydowskim w Warszawie (cz. 1)*, „Studia Judaica” t. 3, 2000, nr 2(6), s. 284–285.

realizacji omawianego tu tematu – być może z przeniesieniem nad rzeki Polin – na innych macewach w Warszawie (np. Mordechaja syna Azriela Zeliga, zm. 1831; Jehudy Lejba syna Jaakowa, zm. 1831), w Brzesku (Arjego Lejbusza syna Chajima, zm. 1846).



NN mężczyzna, lata 30. XIX w., Warszawa; dolna część steli



Mordechaj ben Azriel Zelig, zm. 1831, Warszawa



Jehuda Lejb ben Jaakow, zm. 1831, Warszawa; dolna część steli



Arje Lejbusz ben Chajim, zm. 1846, Brzesko; dolna część steli

4. Miejsca święte w Erec Jisrael

Przedstawienia tej grupy tematycznej na nagrobkach żydowskich znane są dopiero od początku XX w., choć w sztuce żydowskiej poza kontekstem sepulkralnym występują od schyłku starożytności. Po zburzeniu Świątyni jerozolimskiej przez Rzymian w 70 r. n.e., a następnie w żydowskiej diasporze, motywy związane ze Świątynią i Jerozolimą były najczęściej eksploatowanymi w sztuce żydowskiej. Wyobrażenia Świątyni z okresu starożytności przedstawiają ją w sposób umowny, jako budowlę o cechach architektury klasycznej.¹⁸ W iluminowanych manuskryptach z epoki średniowiecza występują podobnie umowne przedstawienia pojedynczej budowli lub widoku miasta o cechach architektury z epoki.¹⁹ Relacje z pielgrzymek do Ziemi Świętej, tak pielgrzymów żydowskich jak i chrześcijańskich, wpływały na urealnienie przedstawianych obiektów i z czasem na

¹⁸ Reprezentatywne przykłady zob. Rachel Hachlili, *Torah Shrine and Ark in Ancient Synagogues: A Re-evaluation*, „Zeitschrift des Deutschen Palästina-Vereins”, t. 116, z. 2 (2000), Fig. 18, 1–7.

¹⁹ Np. w tzw. Hagadzie Ptasiogłowej, Płd. Niemcy, ok. 1300 r., miniatura na ostatniej stronie odnosząca się do tekstu: „W roku przyszłym w Jerozolimie”; w Hagadzie Crawford II, Niemcy, XV w., fol. 33.

zwiększenie liczby motywów – oprócz widoku Jerozolimy, pojawiają się widoki innych miast, oprócz widoku Świątyni czy „miejsca Świątyni” (*makom ha-mikdasz*) także widoki grobów słynnych postaci (biblijnych jak i historycznych). Takie itineraria zawierały oprócz opisu również mapy i przedstawienia obiektów. Ich popularyzacja nastąpiła wraz z rozpowszechnieniem się druku.²⁰

Przedstawienia Jerozolimy i innych miejsc świętych z Erec Jisrael wyrażały wiarę w nadejście ery mesjańskiej, gdy Przybytek zostanie odbudowany a rozproszeni na wygnaniu Żydzi powrócą do Ziemi Izraela. Przypominały nieustannie o związku z ziemią przodków i zawierały treści mistyczno-eschatologiczne – wyrażały wiarę w zbawienie całego ludu Izraela oraz osobistą nadzieję na udział w życiu w przyszłym świecie. Tę wiarę i nadzieję wyrażały też inwokacje do Boga w modlitwach, np.: „Do Jerozolimy, miasta Twego w miłosierdziu powróć i tronuj w niem, jak zapowiedziałeś. I odbuduj ją wkrótce, za dni naszych, w budowę wiecznotrwałą”²¹; „i zgromadź rozproszonych naszych z pośród narodów a rozrzuconych naszych zgromadź z krańców ziemi. I sprowadź nas do Syonu, miasta Twego, śpiewami, i do Jerozolimy, gmachu świątyni Twojej”²² czy znamienne życzenia na zakończenie Hagady czytanej podczas Pesach: „I odbuduj Jeruzalem, gród święty, rychło za dni naszych i wprowadź nas do niego i uraduj nas budową jego [...] W roku przyszłym w Jerozolimie”.²³ Na owe treści religijne nałożyły się od drugiej połowy XIX w. treści polityczne syjonizmu, związane z ideą osadnictwa żydowskiego w Palestynie i odbudowania tam państwowości. Pielgrzymki religijne, podróże handlowe i wyjazdy imigracyjne przyczyniły się do popularyzacji przedstawień miejsc świętych w Erec Jisrael. Motywy takie były obecne na każdym kroku – w wystroju bóżnic, w książkach, na przedmiotach świątecznych i codziennego użytku, na gadżetach pamiątkarskich.²⁴

²⁰ Syntetyczne omówienie pielgrzymek do Erec Israel i itinerariów zob. James W. Parkes, Raphael Posner, Saul P. Colbi, [hasło] Holy Places, [w:] *Encyclopaedia Judaica. Second Edition*, red. Fred Skolnik, Michael Berenbaum, Thomson Gale, 2007, t. 9, s. 499–503; Semah C. Hyman, [hasło] Pilgrimage, [w:] tamże, t. 16, s. 154–158; Abraham David, [hasło] Sheluhei Erez Israel, [w:] tamże, t. 18, s. 446–452; Menahem Schmelzer, Eliyahu Ashtor, [hasło] Travelers and Travels to Erez Israel, [w:] tamże, t. 20, s. 116–121.

²¹ Z modlitw porannych, cyt. za: *Szaarej szamajim. Modły Izraelitów na dni powszednie i święta, uroczystości i posty oraz obrządki i ceremonje religijne*, tłum. Salomon Spitzer, Kraków 1926, s. 111.

²² Z modlitwy dodatkowej na trzy święta pielgrzymie, cyt. za: tamże, s. 457.

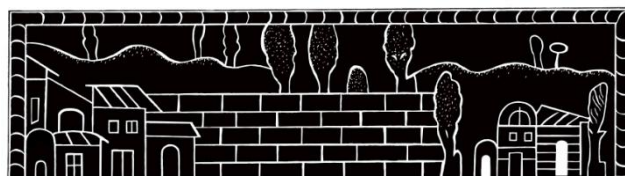
²³ Cyt. za *Hagada szel Pesach. Hagada na Pesach; z licznymi ilustracjami i z dodatkiem muzycznym*, przeł. Salomon Spitzer, Wiedeń 1938.

²⁴ Zob. m.in. Maria i Kazimierz Piechotkowie, *Tradycje Świątyni jerozolimskiej i wizerunki Jerozolimy w bóżnicach polskich od XVI do początków XIX wieku*, [w:] *Jerozolima w kulturze europejskiej*, red. Piotr Paszkiewicz, Tadeusz Zadrozny, Warszawa 1997, s. 433–445; Zusia Efron, *Motywy Jerozolimy w ściennym malarstwie synagogałnym w Europie Wschodniej. Impresja badacza*, [w:] tamże, s. 459–465; Olga Goldberg-Mulkiewicz, *Obraz Jerozolimy w diasporze żydowskiej XIX–XX wieku w Europie Wschodniej*, [w:] tamże, s. 467–480; Ilia Rodov, „With Eyes toward Zion.” *Visions of the Holy Land in Romanian Synagogues*, „Quest. Issues in Contemporary Jewish History. Journal of Fondazione CDEC” t. 6, DeceMBER 2013, s. 138–173 (oraz inne artykuły tego tematycznego tomu: „Travels to the „Holy Land”, red. Serena Di Nepi, Arturo Marzano);

Największą popularnością spośród widoków Jerozolimy, mających cechy realności, cieszył się widok na pozostałości po Świątyni z czasów herodiańskich, tj. na tzw. mur zachodni (*kotel maarawi*), z budowlami kopułowymi po jego bokach, w tle cyprysami i Górą Oliwną.²⁵ Ów panoramiczny motyw odnajdujemy na nagrobkach, wyłącznie z XX w., a liczba przykładów jest znikoma. Znane mi jest przedstawienie z Horodyszczu (macewa Moszego Zeewa syna Awrahama Matuszewicza, zm. 1912) oraz z Markuszowa (Meira syna Szimszona, ok. 1935–1938).²⁶



Mosze Zeew ben Awraham Matuszewicz, zm. 1912,
Horodyszczu
(na podst. fotografii w: A. Levy, *Jüdische...*, Abb. 96)



Meir ben Szimszon, zm. ok. 1935–1938, Markuszów;
dolna część steli

Motyw *kotel maarawi* zredukowany do samego muru umieszczano obok innych, równie schematycznych przedstawień miejsc świętych, np. w Szydłowcu z podpisem *Kotel* (macewa Dowa syna Szachny Grabsztejna, zm. 1929). Spośród obiektów znajdujących się w Jerozolimie odnajdujemy na nagrobkach schematyczne przedstawienia budowli kopułowych, zupełnie umowne i niemal nie różniące się od siebie, których „identyfikację” umożliwiają podpisy, a mianowicie: *Migdal Dawid* (‘wieża Dawida’, na nagrobku Natana Josefa syna Moszego Dawida Berniowskiego, zm. 1928, Szydłowiec), *Kewri Dawid* (‘groby Dawidowe’ – nagrobek wspomnianego wyżej Dowa syna Szachny Grabsztejna), *Kewri bet Dawid* (‘groby domu/pokolenia Dawida’, nagrobek Eliezera Chmielnickiego, zm. 1932, Bodzentyn). Wiele analogicznych motywów nie ma podpisów.

Bezalel 1906–1929, red. Nurit Shilo-Cohen, Jerusalem 1983, passim; *Sotheby's Judaica*, Jerusalem 24th May 1987 [katalog aukcji], passim.

²⁵ Szereg przykładów z okresu od XVIII do XX w. w pozycjach wskazanych w przyp. 24.

²⁶ Tenże widok odnajdujemy w Nitrze (Słowacja) na macewie Awrahama Jaakowa Gieskanna, zm. 1904, zob. Iva Steinová, *Maceva. Židovský náhrobek a symbolika jeho výzdoby ve světle tradice / Matzeva. The Jewish Tombstone and the Symbolism of its Decoration in the Light of Tradition*, Praha 2011, s. 144–145.



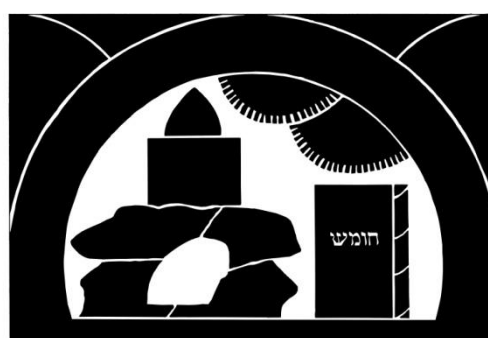
Dow ben Szachna Grabsztejn, zm. 1929, Szydłowiec



Natan Josef ben Mosze Dawid Berniowski, zm. 1928, Szydłowiec



Eliezer Chmielnicki, zm. 1932, Bodzentyn

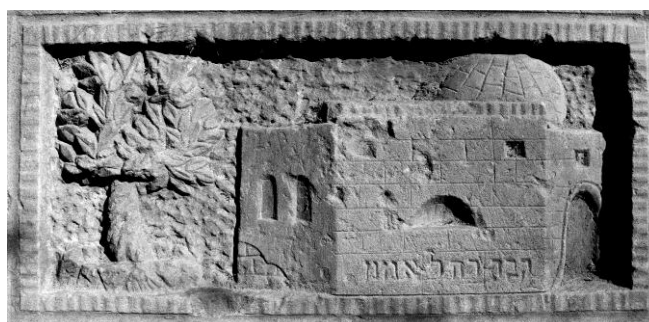


Mosze Binsztok, zm. 1929, Wąchock

Z podpisanych obiektów spoza Jerozolimy natrafiamy na *Maarat ha-Machpela* ('grota Machpela' w Hebronie, w której według tradycji pochowano biblijnych patriarchów i ich żony – na nagrobku wspomnianego wyżej Eliezera Chmielnickiego). Ponadto grobowiec biblijnej pramatki Racheli, znajdujący się koło Betlejem – na nagrobku nieznanego osoby, lata 1920.–1930., w Łodzi oraz Krendel Dwory Zicer, zm. 1937, w Piaskach koło Lublina. W tym drugim przypadku budowla opatrzona jest podpisem: *Kewer Rachel amenu* ('grób naszej matki Racheli'), przy czym w obydwu przypadkach przedstawienie jest na tyle realistyczne, że identyfikacja jest możliwa bez podpisu.



NN, lata 20.–30. XX w., Łódź, fot. Monika Krajewska



Krendel Dwora Zicer, zm. 1937, Piaski; dolna część steli

Na podstawie zgromadzonych przykładów sądzić można, że owa tematyka była szczególnie popularna w okresie międzywojennym na kielecczyźnie (Bodzentyn, Szydłowiec, Wąchock).

5. Budowle związane ze zmarłym

5.1. Dom modlitwy

W epitafiach, pośród epitetów pochwalnych nierzadko wymieniano przeznaczanie czasu na studiowanie Tory i innych pism religijnych, na modlitwy i studiowanie w *bet midraszu* – tak wyłącznie na nagrobkach mężczyzn. W tradycji judaizmu istnieje bowiem dla mężczyzn nakaz studiowania Tory. Od średniowiecza najważniejszym rozporządzeniem w tym względzie były słowa kodyfikatora prawa religijnego – Moszego ben Majmona (zwanego Rambam, zm. 1204): „Każdy mężczyzna pośród Izraela jest obowiązany studiować Torę, czy jest on biedny czy bogaty, czy jest zdrowy na ciele czy chory, czy jest młodzieńcem czy starcem, nawet jeśli utrzymuje się z jałmużny czy zebrze chodząc od drzwi do drzwi, nawet jeśli ma na utrzymaniu żonę i dzieci, jest zobowiązany przeznaczyć czas na studiowanie Tory dniem i nocą, jak powiedziano: «rozmyślaj o niej we dnie i w nocy» (Joz 1,8)”.²⁷ Modlitwa natomiast – jako *micwa tefila* – zastąpiła służbę bożą (*awoda*).²⁸ Odczytanie intencji wykonawcy nagrobka, tj. identyfikacja budynku jako synagogi czy *bet midraszu* zależna jest od kontekstu obiektu w całym przedstawieniu lub od wsparcia inskrypcją. Domyślać się możemy, że chodzi o modlitewnię, do której zmarły uczęszczał za życia. Najwcześniejszy znany mi przykład z tej grupy tematycznej pochodzi z Warszawy (nagrobek Awrahama Jaakowa syna Jerachmiela zwanego Jancze Judaszka, zm. 1861). Obok dwukondygnacyjnego budynku ukazano szereg książek, drzewo z obcięzonymi gałęziami i stelę nagrobną. Tu na skojarzenie budynku z *bet midraszem* wskazują książki oraz jedna z fraz w epitafium: „Rano i wieczorem modlił się w domu modlitwy [*bet ha-tefila*]”. Kolumnowy portyk na macewie z Horodyszczu (stela Jekutiela syna Zeewa Wolfa, zm. 1892) wspomniany rabin Levy odczytuje jako *bet midrasz*²⁹, choć tu możliwości interpretacji są otwarte, bowiem

²⁷ Rambam, *Miszne Tora*, Talmud Tora 1,8 (korzystałem z edycji na portalu Sefaria, https://www.sefaria.org/Mishneh_Torah%2C_Torah_Study.1.2?lang=bi&with=all&lang2=en) [dostęp 2020-04.09]. Ów nakaz umieszczono jako jedno z przykazań judaizmu: „Przykazanie studiowania Tory (Pwt 6,7). Każdy Żyd, bez względu na wiek, czy status materialny powinien studiować Torę. Od chwili, gdy dziecko zaczyna mówić, ojciec powinien zacząć go uczyć Tory, poczynając od wersetu Pwt 33,4”, cyt. za: *Tarjag micwot. 613 przykazań judaizmu*, tłum. Ewa Gordon, Kraków 2000, przykazanie 419.

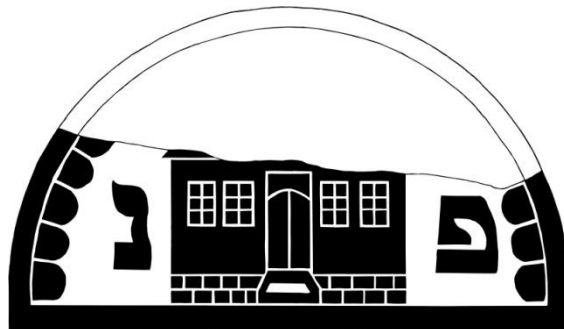
²⁸ Zob. *Tarjag micwot...*, przykazanie 433 (bazujące na Pwt 10,20) ma taki komentarz: „Służenie Bogu (*awoda*) jest interpretowane przez rabinów jako *tefila* – modlitwa. W ciągu dnia odmawiane są trzy modlitwy: rano *szachrit*, po południu – *mincha* i wieczorem – *maariw* (*arawit*)”.

²⁹ A. Levy, dz. cyt., s. 71.

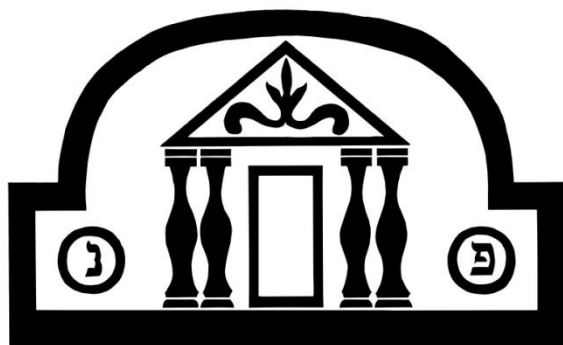
żaden kontekst nie naprowadza na taką identyfikację. Natomiast w Prużanej (nagrobek Pesacha syna Jicchaka Awisza, zm. 1907) na schematycznie ukazanym frontonie dwukondygnacyjnego budynku umieszczono inskrypcję: ב"ה (abrewiatura wyrażenia *bet ha-midrász*) a ponadto w epitafium znajduje się fraza: „przeznaczał czas dla Tory nocami i dniami, jego służba <boża> była w bojaźni Pana” (mamy tu realizację dwu wspomnianych przykazań). Na dwu mocno zniszczonych stelach w Brańsku (nagrobek Moszego Naftalego ... oraz nieznanego mężczyzny, obydwu lata 1920.–1930.) widzimy fasadę jednokondygnacyjnego budynku (w obydwu przypadkach zachowana tylko dolna partia). Jest to ten sam budynek, co może wskazywać zarówno na przedstawienie rzeczywistej budowli, jak i na powielanie schematu przez kamieniarza. Na odczytanie tego obiektu jako bet midraszu naprowadzają frazy w epitafiach: „przeznaczał czas dla Tory [...] z uczniami licznymi” oraz „przeznaczał czas dla Miszny i Gemary”.



Awraham Jaakow ben Jerachmiel, zm. 1861, Warszawa



NN mężczyzna, lata 20.–30. XX w., Brańsk



Jekutiel ben Zeew Wolf, zm. 1892, Horodyszcze
(na podstawie fotografii w: A. Levy, *Jüdische...*, Abb. 95)

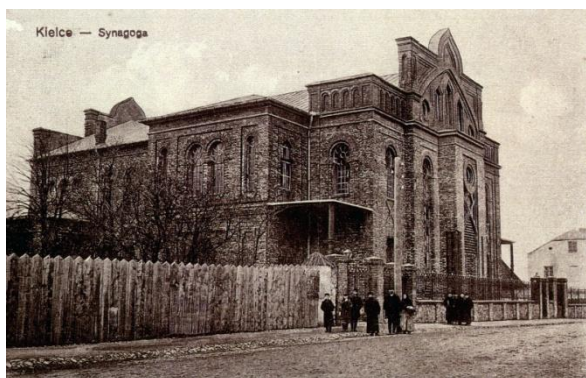


Pesach ben Jicchak Awisz, zm. 1907, Prużana
(na podstawie fotografii w: A. Levy, *Jüdische...*, Abb. 94)

Czynem chwalebnym i godnym uwiecznienia na nagrobku – w postaci tekstu lub też przedstawienia – jest ufundowanie zwojów Tory dla bóżnicy lub nawet udział w finansowaniu budowy synagogi. Na XVI-wiecznej macewie bogacza z Przemyśla czytamy m.in.: „zbudował przytułek i łaźnię i mykwę i piękny górny babiniec i uświęcił synagogę zwojami Tory i menorą całą z czystego srebra. Także dom jego był otwarty na oścież” (NN

mężczyzna, zm. 1574/1575).³⁰ W owym czasie motywy zdobnicze na macewach ograniczały się do rozet i liści akantu, trzysta lat później kamieniarz miałby odpowiednią inspirację dla przedstawienia.

W Warszawie, na nagrobku Moszego Menachema Manlego syna Szimona ha-kohena Pfefera, zmarłego tam w 1919 r., zwraca uwagę realistycznie przedstawiony, monumentalny budynek stojący pośród drzew. Wzorem dla tego reliefu była zapewne fotografia. Wydzielona tuż pod obrazem partia obszernego epitafium wyjaśnia: „Budynek synagogi, którą wybudował za swego życia spoczywający, w szczodropliwości swego serca, w Kielcach – mieście swego zamieszkania, w roku 5563 [1902/1903]”.³¹ Gmach ukazany jest od strony południowo-zachodniej, od obecnej ul. Warszawskiej – tak jak na dawnych pocztówkach. Obiekt przetrwał wojnę i po przebudowie służy jako siedziba Archiwum Państwowego.³²



Kielce – synagoga, pocztówka, po 1902



Mosze Menachem Manli ben Szimon ha-kohen Pfefer, zm. 1919, Warszawa; fot. Krzysztof Bielawski

³⁰ Marcin Wodziński, Andrzej Trzciński, *XVI-wieczne macewy ze starego cmentarza żydowskiego w Przemyślu*, [w:] *Żydzi i judaizm we współczesnych badaniach polskich*, t. 2, red. Krzysztof Pilarczyk, Stefan Gąsiorowski, Kraków 2000, s. 130–131.

³¹ Mosze Pfefer (1856–1919) był kupcem, społecznikiem i filantropem, zob. Rafał Żebrowski, Pfefer (Pfeffer) Mojżesz, [w:] *Polski słownik judaistyczny. Dzieje, kultura, religia, ludzie*, red. Zofia Borzymińska, Rafał Żebrowski, Warszawa 2003, t. 2, s. 309; Mojżesz Pfeffer, https://pl.wikipedia.org/wiki/Moj%C5%BCesz_Pfefer [dostęp 20-04-2020].

³² Synagoga w Kielcach (ul. Warszawska 17), [w:] Wirtualny sztet , <https://sztetl.org.pl/pl/miejscowosci/k/399-kielce/112-synagogi-domy-modlitwy-i-inne/85565-synagoga-w-kielcach-ul-warszawska-17> [dostęp 30-04-2020]. Analogiczną sytuację, tj. przedstawienie na nagrobku synagogi ufundowanej przez zmarłego, z zachowaniem cech podobieństwa, odnajdujemy w miejscowości Heřmanův Městec (Czechy) na macewie Abrahama Weissa, zm. 1861, zob. I. Steinová, *Maceva...*, s. 48–49. Podobnie na nagrobku Jony syna Jehudy, zm. w 1909 r., wówczas Bānila de Ceremuş (Rumunia), obecnie Banyliw (Ukraina); w odczytaniu wcale nie oczywistego przedstawienia pomaga fragment epitafium: „wybudował po części synagogę”, zob. The Bezalel Narkiss Index of Jewish Art, Obiekt ID: 58856, <https://cja.huji.ac.il/browser.php?mode=alone&id=58856> [dostęp 30-04-2020]. Realistyczne, bardzo wierne przedstawienie budynku – tym razem nie bóżnicy, lecz siedziby banku w XIX-wiecznej kamienicy – znalazło się na nagrobku rodziny Alexander we Wrocławiu, wzniesionym na pocz. XX w., zob. Maciej Łągiewski, *Macewy mówią*, Wrocław 1991, s. 122–123.

5.2. Inne budynki

Na północnej ścianie wspomnianego już ohelu Dowa Bera syna Josefa Szmuela znajduje się panoramiczna płaskorzeźba ukazująca na pierwszym planie rzekę, na przeciwległym brzegu, w pagórkowatym pejzażu, dwa skupiska budynków (jedno w murach) oraz otoczony murem cmentarz żydowski (obok tradycyjnych stel wyróżnia się na nim ohel identyczny z ohelem Sonnenberga), ponadto takie szczegóły jak przystań z łodziami, wiatrak, studnię z żurawiem. Według lokalnej tradycji obraz przedstawia posiadłości na warszawskiej Pradze przekazane w dzierżawę Josefowi Szmuelowi przez króla Stanisława Augusta Poniatowskiego (tzw. Szmulowizna) oraz inne później zakupione (Gołędzinów, gdzie Josef Szmuel założył praski cmentarz żydowski), następnie odziedziczone przez Dowa Bera.³³



Dow Ber ben Josef Szmuel (Berek Szmulowicz Sonnenberg), zm. 1822, Warszawa; północna ściana ohelu

Ignacy Schiper identyfikuje na obrazie „bóżnicę, bethamidrasz, domy, wiatrak, w dali pałac, ofiarowany ojcu zmarłego przez króla Stanisława Augusta”.³⁴ Dla naszego tematu istotne jest to, że na nagrobku zmarłego ukazano jego dom rodzinny. Po dokładniejszym przyjrzeniu się tej płaskorzeźbie odnosi się wrażenie, że na niektórych macewach z warszawskiego

³³ Najobszerniejsze i najbardziej aktualne biogramy obydwu postaci zawiera Wikipedia: Szmul Zbytkower, https://pl.wikipedia.org/wiki/Szmul_Zbytkower [dostęp 20-04-2020]; Ber Sonnenberg, https://pl.wikipedia.org/wiki/Ber_Sonnenberg [dostęp 20-04-2020].

³⁴ Ignacy Schiper, *Sztuka plastyczna u Żydów w dawnej Rzeczypospolitej*, [w:] *Żydzi w Polsce odrodzonej. Działalność społeczna, gospodarcza, oświatowa i kulturalna*, red. Ignacy Schiper, Arje Tartakower, Aleksander Hafftko, t. 1, Warszawa [1932], s. 331.

cmentarza znalazły się „kadry” z tego panoramicznego pejzażu, być może traktowane przez kamieniarzy jako kalki kompozycyjne.

W epitafiach – zwykle osób zamożnych – pośród epitetów pochwalnych, nierzadko odnajdujemy nawiązania do zawartego w Misznie napomnienia: „Niech dom twój będzie otwarty na oścież i niech ubodzy będą twoimi domownikami” (Miszna, Pirke awot 1,5). Zapewne z taką intencją znaczeniową, choć bez literalnego nawiązania do tego napomnienia, ukazano na macewie w Mszczonowie dwa budynki mieszkalne z otwartymi drzwiami (stela Mordechaja syna Natana, zm. 1868). Umacnia nas w takim odczytaniu sąsiedni motyw odnoszący się do dobroczynności, tj. dłoń wrzucająca monety do puszek na datki i towarzyszące temu dwie frazy: „Hojnie udzielał ubogim” (Ps 112,9) i „Dar w skrytości dany uśmierza gniew” (Prz 21,14). Parafrazy napomnienia z Przypowieści ojców, w połączeniu z przedstawieniem domu mieszkalnego – jak należy się domyślać z kontekstu – zachowały się w dwu przypadkach w Lesku. Na steli Jisraela syna Cwiego Fastlowa (zm. 1906), na fasadzie budynku z otwartymi drzwiami umieszczono napis: „Dom jego był otwarty na oścież” a w obszernym epitafium – poprzedzone zdaniem: „Zakorzenił w domu swym dobroczynność jak należy” – znajdują się pochwały dotyczące jego miłosierdzia, wspierania wdów i sierot. Podobnie na późniejszej macewie Racheli córki Naftalego Cwiego (zm. 1930) – gdzie przedstawiono okazały budynek z dwoma bocznymi ryzalitami, tuż pod nim wyodrębniony napis: „Dom jej był otwarty na oścież dla każdego pytającego”. Również w Lesku, na steli Jehoszuy syna Cwiego ha-Lewiego (zm. 1912) ukazano okazały, dwukondygnacyjny dom z otwartymi drzwiami. W epitafium jest wzmianka o dobroczynności zmarłego. Ponadto kamieniarz zastosował tu koncept łączący dosłowne i idiomatyczne znaczenie słowa *bet* (‘dom’). Umieszczony na fasadzie budynku napis *bet ha-Lewi* rozumie się dwojako – jako ‘dom lewity’ oraz ‘pokolenie/ród lewitów’. Suma sugerowanych znaczeń to otwarty na oścież dom Jehoszuy syna Cwiego z pokolenia lewitów. Nie wykluczone, że wygląd przedstawionych budynków miał cechy rzeczywistych domów owych osób.³⁵

³⁵ A oto kilka analogii spoza omawianego obszaru: Na skojarzenie konwencjonalnej fasady parterowego budynku z domem zmarłego naprowadzają nas fragmenty epitafium, np.: „rozświetlał przez wszystkie dni swojego życia oczy swoich domowników” (dosł. ‘synów swego domu’) – nagrobek Jeszaji Zeewa syna Cwiego, zm. 1880, wówczas Huszt (Austro-Węgry), obecnie Chust (Ukraina), zob. The Bezalel Narkiss Index of Jewish Art, Object ID: 79007, <https://cja.huji.ac.il/browser.php?mode=alone&id=79007> [dostęp 20-04-2020]; „zapłać dom jej pięciokrotnie” – nagrobek Juty córki Szimona, zm. 1908, Wyżnica (wówczas Rumunia, obecnie Ukraina), zob. The Bezalel Narkiss Index of Jewish Art, Object ID: 155206, <https://cja.huji.ac.il/browser.php?mode=alone&id=155206> [dostęp 20-04-2020].



Mordechaj ben Natan, zm. 1868, Mszczonów



Rachel bat Naftali Cwi, zm. 1930, Lesko



Jisrael ben Cwi Fastlow, zm. 1906, Lesko

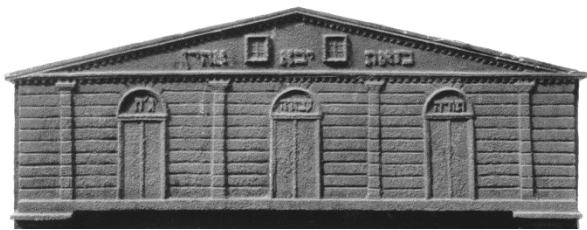


Jehoszua ben Cwi ha-Lewi, zm. 1912, Lesko

Jeszcze jeden przykład dosłownego odczytania frazy biblijnej ze słowem *bet*, poprzez dodanie przedstawienia budynku do – od dawna stosowanej w epitafiach kobiet – pochwały zaczerpniętej z Księgi przysłów. Na macewie, obok złamanego drzewa i ptaków (zmarła i dwoje osieroconych dzieci?) widoczny jest budynek mieszkalny z napisem na elewacji: „Mądrość kobiet buduje ich dom” (Prz 14,1; nagrobek nieznannej kobiety, lata 1920.–1930., Szydłowiec).³⁶

Szczególny i wyjątkowy przykład, w istocie podwójny – na niemal bliźniaczych stelach małżonków – znajdujemy w Międzyrzeczu Podlaskim: macewa Aharona syna Zeewa Minca, zm. 1833 i Sary Riwiki córki Dawida, zm. 1834. Zwieńczenie obydwu żeliwnych stel odlano z tej samej formy, z różnicą w inskrypcjach. Przedstawiono szeroką fasadę klasycystycznego budynku, trójosiową – z trzema portalami, boniowaną i opilastrowaną, zwieńczoną trójkątnym szczytem z dwoma oknami. Na elewacjach umieszczono inskrypcje.

³⁶ Znane mi jest tylko przedstawienie, zob. *Exhibition of Tombstones...*, kat. 38.



Aharon ben Zeew Minc, zm. 1833,
Międzyrzec Podlaski



Sara Riwka bat Dawid eszet Aharon Minc, zm. 1834,
Międzyrzec Podlaski

Na macewie Aharona Minca jest napis: „Z tym będzie wchodził Aharon: Tora, służba <boża>, czynienie miłosierdzia”. Pierwsza część inskrypcji to fragment Kpł 16,3 (dotyczący biblijnego imiennika zmarłego, który wchodzi do Świątyni niosąc zwierzęta na ofiarę). Druga część wzięta jest z Miszny, Pirke awot 1,2 i w oryginalnym kontekście brzmi tak: „Na trzech rzeczach stoi świat: na Torze, na służbie <bożej> i na czynieniu miłosierdzia”. Te trzy „rzeczy” mają swoje odpowiedniki w przykazaniach judaizmu.³⁷ W epitafium znajduje się ponadto fraza: „Dom swój zbudował w sprawiedliwości wiecznej i to udział Aharona. Pamiątkę uczynił dla ubogich ludu naszego – wśród córek jego – dom Aharona”. Na macewie Sary Riwki Minc, na elewacji budynku umieszczono napis: „Mądrość kobiet buduje” (to niepełny werset biblijny „Mądrość kobiet buduje ich dom” Prz,14,1). W epitafium wątek ten kontynuuje fraza: „Dom swój zbudowała w sprawiedliwości i rozdawała szczerze ubogim ludu naszego” (por. Ps 112,9). Obydwa epitafia obfitują w pochwały dotyczące działalności charytatywnej małżonków. Owe przedstawienia i korespondujące z nimi teksty można by potraktować tylko metaforycznie, jednak znajomość kontekstu historycznego i biografii małżonków kieruje nas także w sferę rzeczywistości. Motyw budynku na ich nagrobkach odnosi się – jak wskazuje inskrypcja – do „domu Aharona” (*bet Aharon*). Ponownie mamy tu możliwość dwojakiego rozumienia tego zwrotu: jako małżeństwa/rodziny Minców oraz jako ich domu mieszkalnego (nie wykluczone, że przedstawienie budynku na ich macewach – identycznego na obydwu – wzorowano z ich domu mieszkalnego). Z biogramów Minców wiemy, że byli lokalnymi, zamożnymi filantropami, że jednym z ich dobroczynnych przedsięwzięć, które zrealizowali w swoim rodzinnym mieście, było wybudowanie kramów, z których dochód był przeznaczony na wsparcie ubogich; zwano je „gan Eden klajtlech” (‘rajskie kramiki’).³⁸

³⁷ Zob. Tarjaq micwot..., przykazania 418 (*talmud Torá*), 433 (*awoda*), 479 (*cedaka*).

³⁸ Meir Edelbojm, *Di jidn-sztot Mezricz; fun ir brejszes biz erew der welt-milchome*, Buenos Aires 1957, s. 379 nn., 386; Andrzej Trzciniński, Jerzy Sobota, *Cmentarze żydowskie w Międzyrzeczu Podlaskim*, Lublin 2009, s. 82–83, 165–168.

Kolejny jednostkowy przykład odnajdujemy w Warszawie na macewie Chajima Jeszajahu syna Joela Jerochama Okonowskiego (zm. 1900). W przyczółku steli przedstawiony jest solidny szałas na święto Sukot – skonstruowany z szerokich desek, mający drzwi i okno, dach wykonany z gałęzi. Na elewacji tej kuczki jest napis: „W szałasach będziecie mieszkać przez siedem dni” (Kpł 23,42). Powód umieszczenia tego motywu na nagrobku wiąże się z czasem śmierci Chajima Okonowskiego – jak podano w epitafium: „odszedł 1 dnia Sukot 661” a dalej, że „nagle został wyrwany w noc święta Sukot gdy wychodził ze swojego szałasu”.



Chajim Jeszajahu ben Joel Jerocham Okonowski, zm. 1900, Warszawa

Podsumowanie

Motywy architektoniczne będące przedmiotem naszego zainteresowania funkcjonują w zdobnictwie nagrobków żydowskich na przyjętym obszarze badawczym dopiero od trzeciej dekady XIX w. – jak na to wskazują rozpoznane przykłady. Wcześniejsze realizacje z innych obszarów są sporadyczne. Motywy takie są stosunkowo rzadkie, lecz natrafić na nie można od Mazowsza po Zakarpacie. Oprócz nielicznych przypadków, w których intencję tematyczną przedstawienia możemy rozpoznać dzięki opatrzeniu motywu specjalną inskrypcją, względnie dzięki korespondującym z motywem fragmentem epitafium, odczytanie większości przedstawień pozostaje w sferze prawdopodobieństwa czy domysłów. Mamy wówczas do dyspozycji szereg możliwości odczytania – na podstawie przykładów niewątpliwych – i, co jest możliwe w przypadku symboli, nie da się wykluczyć żadnej z nich.